

Landschappelijke inpassing

Zeddamsesweg 17 te Etten

Colofon

Landschappelijke inpassing

Zeddamsesweg 17 te Etten

Uitgevoerd door: Natuurbank Overijssel

Opdrachtgever: GUV Berkenhove B.V
Contactpersoon: dhr. B. van Asselt
 Romienendiek 2A
 7122 PA Aalten

Projectnummer en versie: 1500, versie 1.1		Status: definitief
Projectleider: Ing. P. Leemreise	Veldmedewerker(s): Ing. P. Leemreise	Rapportdatum: 13-8-2019
Ligging projectgebied: Zeddamsesweg 17 te Etten (gemeente Oude IJsselstreek)		

Correspondentieadres:
Aladnaweg 18
7122 RR Aalten

E: info@natuurbankoverijssel.nl
Tel: 0543-451142 / 0614-435700



Inhoudsopgave

1 Inleiding.....	3
2 Het plangebied	3
2.1 Ligging van het plangebied.....	3
2.2 Beschrijving van het plangebied.....	4
2.3 Landschap.....	5
3 voorgenomen initiatief.....	6
4 uitgangspunten voor het ontwerp	7
5 Het ontwerp	7
5.1 Het ontwerp	7
5.2 De verschillende onderdelen van het plan.....	9
5.3 Overige maatregelen voor duurzaam medegebruik van het plangebied.	11
6 Beheer	12

1 Inleiding

GUV Berkenhove B.V. heeft het concrete voornemen een crematorium met bijbehorend uitvaartcentrum te ontwikkelen aan de Zeddamsesweg 17 te Etten. Om de wenselijke ontwikkeling mogelijk te maken moet het bestemmingsplan gewijzigd worden. Eén van de voorwaarden die de gemeente Oude IJsselstreek heeft gesteld aan planrealisatie is een landschappelijke inpassing van het totale plangebied.

leeswijzer

In voorliggend rapport wordt een voorstel voor landschappelijke inpassing gepresenteerd. Het inpassingsplan is opgesteld op basis van een analyse van het omringende landschap, beleidsuitgangspunten voor het opstellen van een inpassingsplan op die locatie en de wensen van de initiatiefnemer en de omwonenden. Naast een verbeelding van het wenselijke eindbeeld, wordt ingegaan op de te nemen inrichtings- en beheermaatregelen om tot het wenselijke eindbeeld te komen.

2 Het plangebied

2.1 Ligging van het plangebied

Het plangebied is gesitueerd aan de Zeddamsesweg 17 te Etten. Het ligt in het buitengebied, circa 1,5 kilometer ten zuidwesten van de kern Etten. Op onderstaande afbeelding wordt de globale ligging van het plangebied weergegeven op de topografische kaart.



Globale ligging van het plangebied. Het plangebied wordt met de cirkel aangeduid (bron kaart: PDOK.nl)

2.2 Beschrijving van het plangebied

In de huidige vorm bestaat het plangebied uit een voormalig agrarisch erf en agrarische cultuurgrond. De cultuurgrond is in gebruik als grasland en wordt intensief beheerd. Op het erf staan een woning en enkele schuren. Op onderstaande afbeelding wordt het plangebied meer in detail weergegeven, evenals de begrenzing.



Begrenzing van het plangebied (bron luchtfoto: PDOK.nl).

Op onderstaande afbeeldingen wordt het plangebied weergegeven.



Weergave van de aanwezige bebouwing in het plangebied en het omliggende agrarische cultuurland.

2.3 Landschap

Het plangebied ligt in een oud agrarisch cultuurland tussen het broekontginningslandschap van het Azewijnsebroek en het kampenlandschap rondom Varsselder en Etten. Het is een landschap dat gevormd is door de oude lopen van Rijn. Deze ontstaansgeschiedenis heeft geleid tot de ontwikkeling van vorst- en poldervaaggronden die afwisselend in de omgeving voorkomen. De bodemsoort van het plangebied behoort tot de vorstvaaggronden. Dit zijn hoge zandgronden.

Ondanks de afwezigheid van het de kenmerkende essen, laat het landschap rondom het plangebied zich het beste kenschetsen als kampenlandschap. Het oorspronkelijke landschap bestond uit een afwisselend landschap met akkers en graslanden, waarbij de akkercomplexen vermoedelijk een meer open en grootschalig karakter hadden en de graslanden een meer kleinschalige inrichting kenden en vermoedelijk veelal omzoomd werden door struweelhagen, zoals meidoorn- en sleedoorthagen.



Ligging van het plangebied op de historische topografische kaart anno 1880 (bron: Kadaster).

Het huidige landschap is door de uitvoering van ruilverkaveling sterk gewijzigd ten opzichte van het 'oorspronkelijke' landschap, zoals zichtbaar op bovenstaande uitsnede van de historische topografische kaart. Het van oorsprong, kleinschalige en besloten kampenlandschap is open en grootschalig geworden. Door structuurverbetering en tal van aanpassingen aan de afwatering van het gebied, is er in het huidige landschap geen sprake meer van de traditionele afwisseling van essen (de kampen) en de hooi- en weilanden.

3 voorgenomen initiatief

Het plan omvat het slopen van de landschap ontsierende en verpauperde bebouwing op het perceel Zeddamsesweg 17 te Etten en het her-ontwikkelen van de gronden en aangrenzende gronden tot crematorium/uitvaartcentrum met bijbehorend asbestemmingsterrein. Het voorterrein wordt ingericht als parkeervoorziening. Er worden hier circa 88 parkeerplaatsen gerealiseerd. Naast het hoofdgebouw worden nog eens 15 parkeerplaatsen gerealiseerd.

Het hoofdgebouw wordt ingericht ten behoeve van allerlei belangrijke functies zoals bijvoorbeeld aula, afscheidruimte, koffiekamer, afleg- en opbaarruimte, ovenruimte, koelcel, condoleanceruimte en andere bijbehorende ruimtes en voorzieningen. Het hoofdgebouw zal uitgevoerd worden als aan elkaar geschakelde schuren in boerderijstijl, hiermee sluiten de gebouwen qua bouwstijl goed aan op de landelijke omgeving. Het hoofdgebouw heeft een bouwhoogte van circa 7 tot 8 meter en gaat hiermee qua massa en schaal goed op in het landschap. Rondom en op het perceel worden verschillende bomen en hagen aangeplant ter versterking en inpassing in het landschap.

De aangrenzende gronden kunnen worden gebruikt voor asbestemming. Hier wordt as verstrooid op een groot oppervlak. Het grote oppervlak aan bijbehorende gronden leent zich hier uitstekend voor. De inrichting van het terrein wordt een combinatie van een parkachtige inrichting met open velden. Er zal een pad aangelegd worden om naar de diverse asbestemmingen te komen. Denk hierbij aan verstrooivelden en diverse andere asbestemmingen. Dit zullen onder andere basaltblokken zijn waar urnen in bijgezet worden, maar ook urnenkelders die slechts weinig boven het maaiveld uitsteken en mogelijkheden tot het begraven van urnen onder een basaltschijf. Hier en daar zullen de diverse velden afgescheiden worden door struiken of heggen. Ook zullen er verscheidene bomen aangeplant worden. Oponderstaande afbeelding wordt de wenselijke inrichting van het plangebied weergegeven.



Verbeelding van het wenselijke eindbeeld van het plangebied na planrealisatie (bron: 3DNB).

De voorgenomen activiteiten, kunnen ruimtelijk onderscheiden worden in twee delen: het crematorium met bijbehorende voorzieningen en parkeerplaatsen en een perceel voor asbestemming. Een terrein voor asbestemming is een onbebouwd terrein waar de mogelijk is om as te verstrooien (strooiveld) of om urnen bijvoorbeeld bij te zetten in zwerfkeien of een urnenmuur.

4 uitgangspunten voor het ontwerp

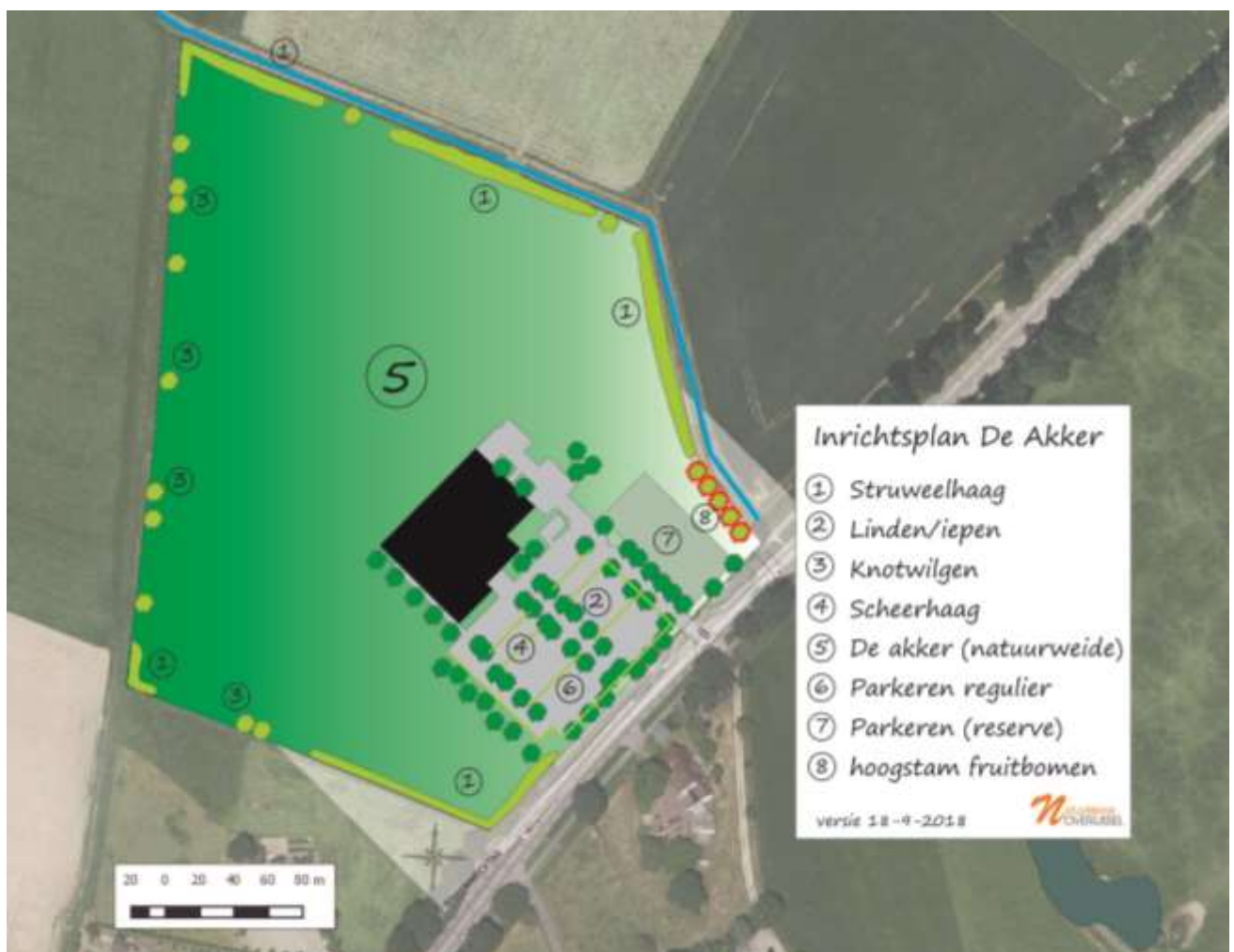
De volgende uitgangspunten voor de landschappelijke inpassing van het terrein met asbestemming en het erf zij gehanteerd om tot een inpassingsplan te komen;

- streekeigen beplantingsvormen. Tot streekeigen beplantingsvormen behoren struweelhagen en knotbomen (zoals knotwilg en knotessen), solitaire loofbomen (zoals es, els, wilg, zomereik, linde, iep)
- inheems plantmateriaal;
- passend voor de gebruiksfunctie (crematorium & terrein voor asbestemming);

5 Het ontwerp

5.1 Het ontwerp

Op onderstaande afbeelding wordt het voorstel voor landschappelijke inpassing weergegeven.



Verbeelding van de landschappelijke inpassing van het plangebied.



Detailopname van het erf met de erfinpassing (inclusief te verleggen fietspad).

5.2 De verschillende onderdelen van het plan

Landschappelijke inpassing

Knotwilgen

Verspreid, in een los verband, worden enkele knotwilgen geplant. Deze worden bij voorkeur geplant als staak van knotwilgen die in de omgeving van het plangebied geknot worden. De staken kunnen in de grond gestoken worden, waarna ze vanzelf zullen uitlopen en een wilgenboom vormen. Vervolgbeheer (knotten) zal de bomen laten ontwikkelen tot knotwilgen.

Struweelhaag

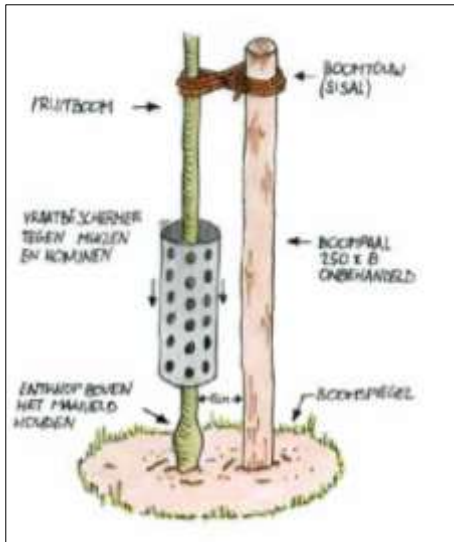
Op vijf plekken langs de rand van het plangebied worden struweelhagen aangeplant. De totale lengte struweelhaag rondom het plangebied bedraagt 300 meter. Dat is circa 50% van de totale randlengte van het perceel (m.u.v. de wegzijde). Deze struweelhagen bestaan uit een gemengde haag met sleedoorn, meidoorn, veldesdoorn, Gelderse roos en hondsroos. Voor de aanplant van een haag wordt gebruik gemaakt van 3-jarig bosplantsoen met de maat 80-100 cm hoog. De haag bestaat uit een enkele rij beplanting en wordt aangelegd met 2 planten per strekkende meter haag. Tot maximaal 20% van de aanplant mag afsterven na aanleg zonder ingeboet te worden. Hierdoor wordt een structuurrijke haag ontwikkeld. Omdat het terrein niet begraasd wordt, hoeft de haag niet uitgerasterd te worden. De haag wordt op 2 meter afstand van de perceelscheiding geplaatst en mag vrij uitgroeien. Een uitgegroeide haag wordt 4-6 meter breed.



Voorbeelden van een struweelhaag.

Hoogstamfruitbomen

Als verwijzing naar het agrarische erf dat geamoveerd is om de bouw van het uitvaartcentrum/crematorium mogelijk te maken, wordt een rij hoogstam fruitbomen aangelegd. Er worden drie hoogstam appelbomen en twee hoogstam perenbomen aangelegd. De bomen worden geplant met een onderlinge afstand van 8-10 meter. Er wordt gebruik gemaakt van oude rassen omdat deze bomen beter bestand zijn tegen ziekten en plagen. Als plantmateriaal wordt gebruik gemaakt van bomen met een stamomtrek van 14-16 cm op 1,5 meter hoogte. De boom wordt voorzien van 1 of 2 boompalen. Een vraatbeschermer tegen hazen, reeën en muizen is niet verplicht.



Aanplant hoogstamfruitboom.

Terrein voor asbestemming

De definitieve inrichting van het terrein voor asbestemming is nog niet bekend. De inrichting zal vergelijkbaar zijn met een terrein voor asvoorziening bij het crematorium Berkenhove in Aalten en bestaat uit een bloemrijk grasland, afgewisseld met enkele stroken met 1 en 2-jarige akkerkruiden.



Verbeelding van het terrein voor asbestemming; vergelijkbaar met het wenselijke eindbeeld in het plangebied (bron: GUV).

Erfinpassing

Scheerhaag

Tussen de parkeerplaatsen en langs de zuidwest en zuidostrand van het erf wordt een scheerhaag aangelegd. Deze scheerhaag bestaat uit beuk, veldesdoorn of meidoorn en wordt 1 à 1,5 meter hoog. De haag wordt aangeplant met 3 stuks plantsoen per strekkende meter haag.

Solitaire bomen

Op het erf worden 50 à 60 solitaire bomen geplant. De aanplant bestaat uit een gemengde aanplant van linde (50%) en iep (50%). Als plantmateriaal worden als laanboom gekweekte bomen gebruikt met een minimale stamomtrek van 14-16 cm op 1,5 meter hoogte.



Links een solitaire linde, rechts een solitaire iep (bron: boombank)

5.3 Overige maatregelen voor duurzaam medegebruik van het plangebied.

Voor het versterken van duurzaam medegebruik van het plangebied door planten en dieren worden naast een ecologisch beheer, ook enkele voorzieningen geplaatst. Daarbij wordt gedacht aan het plaatsen van een bijenhotel (voor wilde solitaire bijen en graafwespen), kasten voor (honing)bijen, het plaatsen van vleermuiskasten en vogelkasten. De definitieve keuze voor de te plaatsen voorzieningen wordt in een later stadium met initiatiefnemer bepaald. Deze voorzieningen maken geen (formeel) onderdeel uit van het inpassingsplan (en kwalitatieve verplichting zoals wel voor het inpassingsplan geldt).



Links: bijenhotel. Rechts: faunapaal met torenvalkenkast en vleermuiskasten.



Vleermuiskast voor gebouw bewonende vleermuissoorten als gewone dwergvleermuis.

6 Beheer

Om van aanleg tot wenselijk eindbeeld te komen, is soms beheer en onderhoud vereist. De aangelegde elementen dienen als volgt beheerd te worden.

Knotwilgen

De knotwilgen dienen periodiek geknot te worden. Knotten bestaat uit het afzagen van de uitlopers waarna deze weer zullen uitlopen. De knotwilgen in het plangebied mogen gefaseerd geknot te worden, dus niet allemaal in één seizoen. Afhankelijk van de groeisnelheid van de uitlopers, worden knotwilgen iedere 8-12 jaar geknot.



Verbeelding van geknotte knotwilgen en niet geknotte knotwilgen.

Hoogstam fruitbomen

Geen beheer. De fruitbomen mogen op natuurlijke wijze groeien.

Scheerhaag

De scheerhagen worden jaarlijks 1 à 2 maal geknipt of geschoren. Hierdoor behoudt de scheerhaag de wenselijke hoogte en breedte.

Struweelhaag

De struweelhaag wordt beheerd als hakhout. De beplanting wordt periodiek, meestal om de 10 à 15 jaar, afgezet, waarna de beplanting weer zal uitlopen en een dichte haag zal vormen. Vanwege de ligging aan de rand van het terrein voor asbestemming, wordt de haag niet geknipt of geschoren. Tak- en tophout wordt niet mechanisch versnipperd maar op rillen gelegd of op een takkenhoop in het perceel. Dergelijke rillen of takkenhopen vormen een waardevol biotoop voor kleine zoogdieren en vogels.

Solitaire bomen

Geen beheer. Indien laaghangende takken hinder of schade veroorzaken, mogen de bomen opgekroond worden.

Terrein voor asbestemming

Het terrein wordt gedeeltelijk gebruikt voor het verstrooien van as. Het terrein voor asbestemming wordt biologisch beheerd. Er worden geen herbiciden- of pesticiden aangewend. Het beheer van de grazige delen bestaat uit hooilandbeheer (maaien en afvoeren). De stroken met akkerbloemen worden om de 2 jaar omgewerkt en doorgezaaid met inheemse akkerbloemen. Deze velden kennen grafrust en met deze velden zal piëteitsvol worden omgegaan.